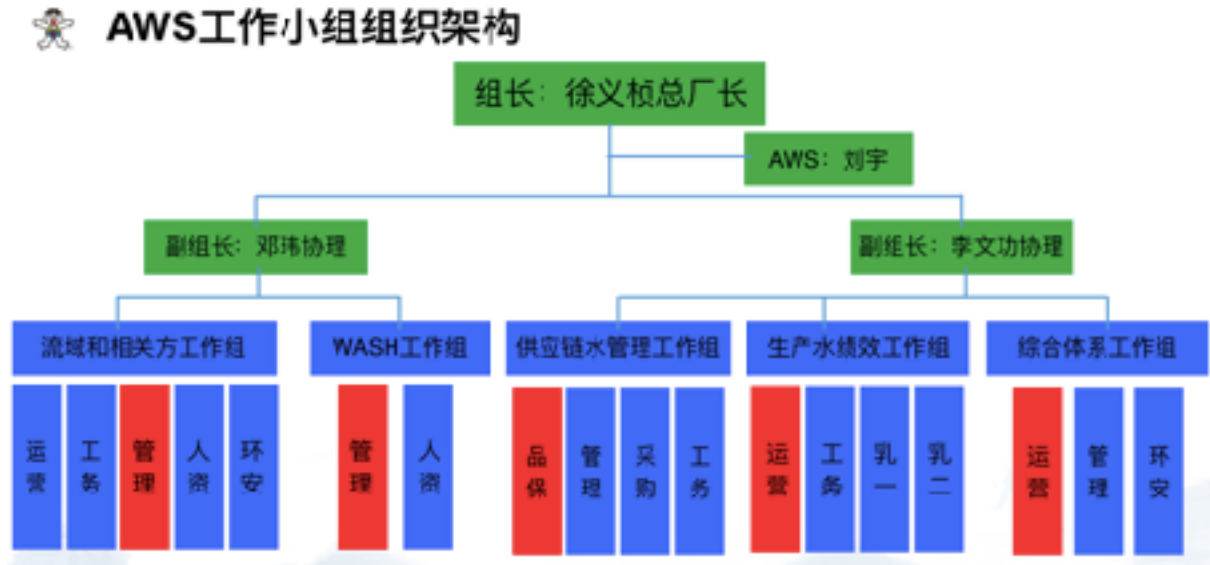


# 湖南大旺有限公司

## 企业水管理信息披露 水管理框架、承诺与战略

# 水管理组织架构及合规联系人



环境合规负责部门：环安部

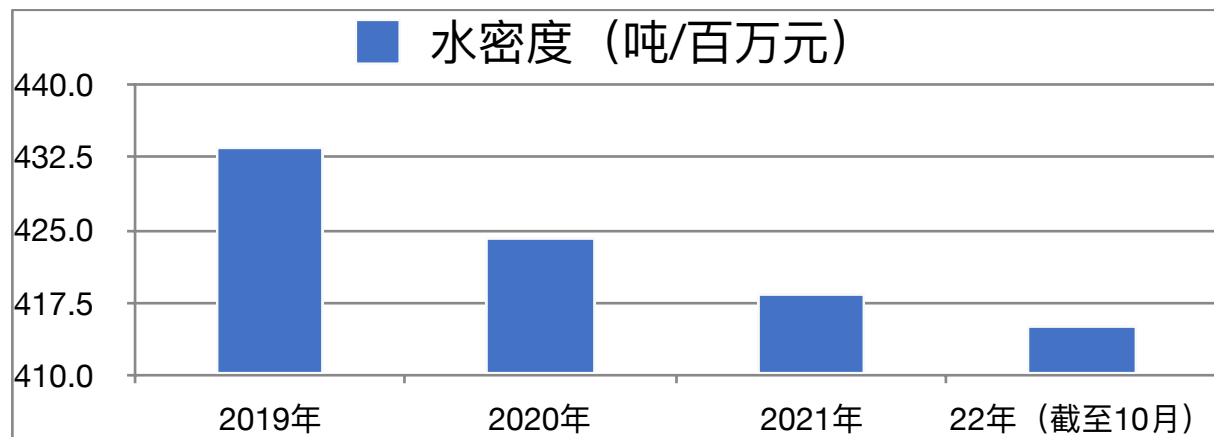
联系方式：[Cui\\_WenLu@want-want.com](mailto:Cui_WenLu@want-want.com)

## 年度项目产生的环境、社会和经济效益

### 1、水管理绩效——水量

2019年-2022年，基地水密度整体呈逐年下降趋势

项目	2019年	2020年	2021年	22年截至10月
水密度 (吨/百万元)	433.57	424.12	418.56	415.27



### 2、水管理绩效——水质

水质均在“全国排污许可证管理信息平台-公开端”上面公示：<http://permit.mee.gov.cn/permitExt/defaults/default-index!getInformation.action>

### 3、水管理绩效

2022年度可持续水管理改善计划		
序号	类别	措施描述
1	可持续的水平衡	碳槽清洗水回收。碳槽清洗整体损耗在6%-15%，现部分回收做塔水补水使用。
2	可持续的水平衡	中水回用。污水站终水回用做绿化带浇水、洗车。
3	可持续的水平衡	因控制氯酸盐，制水增加RO工艺，排水损耗增加17%，为有效降低排放，申请打井作为工厂第二水源。
4	可持续的水平衡	铁罐杀菌釜热能回收改善。增加保温管道和阀门，将前处理蒸汽冷凝水回收至杀菌釜进行再利用。
5	可持续的水平衡	社区水资源宣传（工厂参观活动）。暑期与街道合作，开放工厂供学生参观，并宣导节约用水。
6	良好的水管理（治理）	内部员工AWS标准专题培训。对工厂参与水管理的核心部门人员，组织一天的AWS标准专题培训。
7	良好的水管理（治理）	制作厂内水管理宣导及绩效看板。
8	良好的水管理（治理）	针对工厂直接管理的供应商，进行水管理线上培训
9	良好的水管理（治理）	集团内部可持续水管理宣讲。由总厂长带队，在集团计划的大区巡检中，对每个工厂开展AWS水管理标准工作的宣导。
10	良好的水质	联合长沙本地环保组织，在湘江流域开展净滩活动（员工与外部相关方），共同改善河道环境，并提高参与者的水环境保护意识。
11	良好的水质	厂外水质监测。针对水源地和厂外水井，开展额外的水质监测，了解跟踪水源水质的关键指标情况，确保水源安全。
12	安全的饮用水、环境卫生和个人卫生	向区域内的相关方捐赠公司产品及水神消毒设施
13	安全的饮用水、环境卫生和个人卫生	厂内公共区域WASH设施改善。对公共区域的两个洗手间的硬件设施进行修缮和升级。

### 4、合规情况

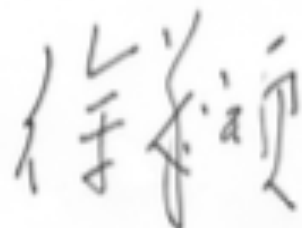
2022年无水相关违规情况。

## 湖南大旺水可持续管理承诺

湖南大旺是集团在乳饮领域的第一个AWS国际可持续水管理标准试点基地。为建立系统性的管理框架，切实开展厂内及流域的提升行动，全面实现水可持续管理目标，湖南大旺承诺：

1. 遵守国家各项环境保护方针、政策和法律法规
2. 策划并推进水管理提升行动，推进在管理制度、水平衡、水质、重要水区域和安全饮用水与卫生设施领域的持续改进，并与流域及当地政府的水资源水环境整体目标保持一致；
3. 与内外部利益相关方搭建紧密的沟通与反馈渠道，并与利益相关方一起积极开展水资源保护相关活动，为水可持续发展贡献自己的力量；
4. 定期公开企业水管理的进展情况及成效；
5. 建立完善的组织机构，开展团队能力建设，确保落实水管理体系和措施的配套资源。

总厂长：



日期：2022年 11 月 14 日

## 共同流域水挑战

湖南大旺食品有限公司位于长沙市望城区, 公司的水源是来自望城自来水厂, 水源为湘江, 分别由雷高路与普瑞路主进水管接入厂区。普瑞路进水后接入水处理中心, 经过软化塔、RO设备及活性炭处理后达到工艺用水要求后, 输送到一厂和二厂用于生产。

工厂实现雨污分流, 生产和生活产生的废水经厂内设施预处理, 达到纳管标准后, 统一排入市政污水管网, 后经望城区污水处理一厂处理后, 达标排入湘江。厂内雨水经管网收集后, 通过位于工厂3个排放口, 接入市政雨水管网, 最终排入湘江。

经过对湘江流域整体的公开信息的分析, 以及相关方的意见征求。分析结论汇总的“流域内共同的水挑战”如下表。

水资源挑战	相关的政府行动/计划	对相关方的影响	对工厂的影响	优先级别	优先级的判定依据
干旱缺水: 湘江下游局部水资源利用率已存在偏高情况, 未来经济发展使矛盾加剧	水安全保障规划; 总量和用水效率双控目标;	用水限制; 极端情况可能影响正常用水;	更严格的用水指标; 短缺是可能影响工厂正常用水; 无法获取新的用水额度	中	公司生产对水资源的依赖度大, 虽然可开辟其他水源, 但主要仍依赖地表水为水源的自来水供应。
地表水水质: 部分下游河道水质仍出现四类或以下水质; 水源地水质偶有超II类情况 (仍达标)	水安全保障规划; 生态环境规划; 政府应急预案; NGO水源保护活动;	无法获得安全的饮用水; 河流环境不满足功能要求;	无法获得安全的饮用水; 河流水质不达标, 导致更严格的排放标准或影响公司声誉;	中	水源地水质今年有所改善; 工厂内部有水处理设施; 工厂废水为间接排放, 目前污水排放水质远低于法规要求;
暴雨洪水	政府防汛应急预案	影响正常生产生活, 造成财产损失;	影响工厂正常经营; 影响内部员工正常生活; 影响产业链交通; 造成财产损失;	低	厂区地势较高, 不易发生洪涝; 长沙市的暴雨洪水风险较大, 可能给厂区周边和相关方造成影响。
生态环境: 区域内生态质量优, 生态资源丰富	生态环境规划; 三线一单 (生态红线)	影响生活环境; 影响水源涵养, 从而长期影响水源水量与水质;	影响生活环境; 影响水源涵养, 从而长期影响水源水量与水质;	低	现状及趋势向好。
排放标准和节水标准日益严格	生态环境规划; 总量和用水效率双控目标;	工业企业面临新的投资、成本上升或生产受限;	新的投资; 成本上升; 限制生产和扩产;	低	企业现状远低于标准要求

## 湖南大旺水资源管理战略

旺旺集团于2020年加入AWS可持续水管理联盟会员。湖南大旺AWS项目是集团在乳饮领域的第1个试点。基于可持续水管理的推行，湖南大旺水资源管理战略要求如下：

1、承接集团目标，以2020财年为基准，到2025财年，实现水使用效率提高10%。

2.建立能源管理系统，有效监控能源使用情况，快速有效解决能源使用异常，减少能源浪费。

3.基于集团能源系统管理手法，对生产用水环节进行彻底摸排改善，有效降低生产工艺用水，逐步提高工艺排水回收率。

4.在确保场址排放废水合规的情况下，制定严于政府排放标准的内控标准，为环保出力

5、不断优化安全饮用水与卫生设施管理，为员工及外来人员提供安全的饮用水及优良的卫生环境。

6.逐步增加终水回用于绿化、卫生间清洗。